



www.tornfvof.se

Mötesprotokoll Fiskestämma 2026-03-15.

Närvarande: 21st

Bilaga 1

1. Ordförande Håkan Karlsson öppnade stämman och närvarolistan skickades runt.

2. Dagordningen godkändes med tillägg 18b

Bilaga 2

3. Håkan Karlsson valdes till ordförande att leda stämman.

4. Justeringspersoner valde mötet Daniel Svensson och Marcus Svensson.

5. Sammanträdet var rätt utlyst.

6. a. Verksamhetsberättelsen lästes upp av Hugo och en pärm fanns med alla styrelseprotokollen med alla bilagor.

Bilaga 3

b. Föreningen är momsregistrerad.

a. Ifiske har inbringat [REDACTED] och 315 fångstrapporter.

b. Ifiske kort är utskickade till medlemmarna.

c. Uthyrning av båtar har inbringat [REDACTED] med två båtar.

d. Hugo informerade om vattendomen hos länsstyrelsen Kalmar och Blekinge.

e. Fick inget bidrag hos länsstyrelsen.

f. Törestorp finns uppmätta punkter i RH200 att mäta i från.

g. Sweco lämnat anbud på djupkartor (bartymetrikartering).

Bilaga 4

h. Emmabodabygdens Arkivförening är vi medlemmar i.

i. Nytt avtal för upplåtelse av fiskerätt från Svenska kyrkan.

Bilaga 5

j. Båtplats arrende sa vi nej till.

k. Iläggningsplatsen sa vi nej till.

l. Vattenförbundet representerade Håkan oss.

Kalk finns att hämta hos Idealskog.

m. Båtplats avgift i Ekensberg betalas på Ifiske.

i. Tomas Alm administrerar båtplatserna.

n. Hugo informerar om delägarbeskattningen.

Bilaga 6

o. Fiskerätt har alla medlemmar. Redskapsrätter kan man ha olika beroende på hur mycket man äger.(se bilaga 2)

p. Upplåtelse av fiskerrätt informationslapp finns på hemsidan.

q. Nya skyltar beställda för skydd mot spridning av invasiva arter.

r. Inga bilder på några fiskar på mötet hoppas på några till medlemsträffen.

7. Kassören meddelade att behållningen vid 31/12 var [REDACTED]

Bilaga 7

8. Styrelsen fick ansvarsfrihet av fiskestämman.

9. Arvode för styrelsen blev en middag och skattefri bilersättning för uppdrag för Törn och Törngölsfiskevårdsområdesförening.



www.tornfvof.se

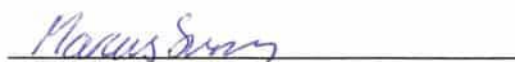
10. Val av styrelse: Ordförande Håkan Karlsson.
Vice ordförande Andreas Hjortenkrantz.
Kassör Richard Axelsson.
Vice kassör Sten Svensson.
Sekreterare Annette Dahlskog.
It/ Ifiske: Hugo Karlsson.
11. Val av Revisor: Linda Axelsson ERAB.
12. Val av Valberedning: Tomas Alm sammankallande, Joachim Petersson.
13. Plan för fisketsbedrivande och fiskevårdande åtgärder för medlemmar.
 - a. Kräffiske första fredagen i augusti till sista september.
 - b. Nätfiskeförbud 1 maj till 15 juni.
 - c. Handredskapsfiske i hela sjön precis som allmänna fiskekort.
 - d. -----
 - e. Fritt fiske på Skäppebo med samma antal redskap som du har på eget vatten.
 - f. Nätfiskeförbud och trollingförbud för medlemmar 1 maj till 15 juni.
14. Hänskjutna frågor från styrelsen:
 - a. Stämman beslutade att kunna ta ut kontrollavgift för överträdelser mot beslutade regler.
 - b. Fisketillsynspersoner får gå kurs om intresse finns kontakta Hugo.
 - c. inga förändringar anmäldes.
 - d. Provfisket hjälp sökes. kontakta Ordförande Håkan Karlsson.
15. [REDACTED] provfisket som ska bli 27/7-31/7.
16. Stämman beslutade att anta de nya stadgarna. **Bilaga 8**
17. Inkomna ärenden i stadgeenlig tid: 1st som ordförande har svarat på mail.
18. a. Vi ska sälja fiskekort beslut på stämman.
 - b. Nästa fiskestämma 14 mars 2027 kl. 15.00.
19. Övriga frågor: förslag " Årskort familj " avslag svårt att veta och kontrollera.
" Stugägare familj " avslag svårt att veta och kontrollera.
Isfiskekort medlem på andras fiskevatten också avslag.
20. Håkan avslutade Fiskestämman och sa varsågod ta fika och smörgåstårta.




Ordförande



Sekreterare



Justeringsman



Justeringsman

Kallelse Ordinarie Fiskestämma Törn och Törngöls Fiskevårdsområdesförening

15 Mars 2026 kl 15:00 Långasjö Bygdegård

Föreningen bjuder på smörgåstårta, dryck och fikabröd. För att kunna beställa så det räcker till alla vill vi gärna veta hur många som kommer. Därför behöver vi en föransmälan till sekreterare@tornfvof.se senast 8 Mars.

Dagordning:

1. anteckning av närvarande medlemmar;
2. fastställande av dagordning;
3. val av ordförande att leda sammanträdet skett i behörig ordning;
4. val av justeringsmän;
5. fråga om kallelsen till sammanträdet skett i behörig ordning;
6. styrelsens berättelse;
 - a. Protokoll på styrelsemöten bifogas.
 - b. Information om att föreningen är momsregistrerad.
 - a. iFiske, försäljning, statistik. Skyltar har satts upp. Regelförtydning för allmänheten under året.
 - b. iFiske medlemskort. Fått in nya kontaktuppgifter till medlemmar under året.
 - c. Uthyrning båtar med hjälp av Vissefjärda samhällsförening.
 - d. Information kring vattendomen och kommunikation med Karlskrona kommun. Ärende startat att reda ut om de följer vattendommen hos länsstyrelsen. Kan ta upp till två år.
 - e. Provfiske, bidrag sökt hos länsstyrelsen.
 - f. Information om uppmätt punkt i Sveriges nuvarande höjdsystem RH200. För egna peglar runt sjön och referens vid batymetrikartering(djupkartor). Med hjälp av Emmaboda kommun.
 - g. Offert bathymetri-kartering ifrån Sweco. Bilaga.
 - h. Numera medlemmar i Emmabodabygdens arkivförening.
 - i. Nytt arrendekontrakt kyrkan. Bilaga.
 - j. Kyrkan ville hjälp att administrera båtplatser på Skäppebo. Information.
 - k. Bereda eventuell båtiläggningsplats på Skäppebo.
 - l. Lyckebyåns vattenförbund och vattenråd. Kalkning och representation av oss iår.
 - m. Båtplatsavgiften i Ekensberg kommer med start detta år att betalas igenom en gömd iFiskeprodukt: [REDACTED]

- i. Den administreras som vanligt av Thomas Alm. Mer information sitter nere vid bryggorna.
 - n. Information om beskattning för medlemmar på resultat baserat på andelar. Då vi är en delägarbeskattad rättsamfällighetsförening. Information och bifogad medlemsförteckning och andel ur föreningens resultat at uppta i egen deklaration.
 - o. Information om terminologi kring ”fiskerätt”. Våra gamla stadgar använder termen ”fiskerätt” fel. Det vi använt för att reglera heter inte ”x antal fiskerätter” en fastighet har som vi använder för att reglera redskap. Föreslå att vi använder termen *redskapsrätt* framöver. Rätt användning är att en fastighet har fiskerätt eller inte. Hur stor andel denna har i vattenområdet är en procentuell andel%.
 - p. Informationslapp om upplåtelse av fiskerätt. Bifogad och på hemsidan.
 - q. Fiskekortskyltar. Informationsskyltar skydd för spridning av invasiva arter länstyrelsen.
 - r. Störst fångade fisk, vandringspris. Prisutdelning på medlemsträffen.
- 7.** revisorernas berättelse;
 - 8.** fråga om ansvarsfrihet för styrelsen;
 - 9.** fråga om arvoden;
 - 10.** val av styrelse och suppleanter;
 - a. Ordförande, kassör, sekreterare, vice ordförande, vice kassör, IT/iFiske.
 - 11.** val av revisorer och suppleanter;
 - 12.** Val av valberedningen.
 - 13.** bestämmande av plan för fiskets bedrivande och fiskevårdande åtgärder under året;
 - a. Kräfftiske 2026. Föreslaget Första fredagen i augusti -> September ut.
 - b. Nätfiske 2026. Föreslaget nätförbud 1 Maj -> 15 Juni.
 - c. Föreslaget inbyggd allmäntfiskekortsdirektiv för alla medlemmar.
 - d. ~~Föreslaget utvidga de som får fiska till familjen.~~ (Vi har inte mandat att bestämma detta i föreningen i fiskevårdsområdet.)
 - e. Fritt fiske på Skäppebo för medlemmar, fiskar med lika många redskap som i era egna vattenområden.
 - f. Förslag på fiskefrämjande åtgärd. Fiskeförbud med nät mellan 1 Maj – 15 Juni. Samt 1 Maj – 15 Juni trolldförbud för medlemmar.
 - 14.** andra av styrelsen hänskjutna frågor;
 - a. Stämmobeslut för att ta ut kontrollavgift för överträdelser mot fiskevårdsområdesföreningens beslutade regler.
 - b. Fisketillsynspersoner intresseanmälan. Intresseanmälan med information om kurs att gå till Hugo på web@tornfvof.se.
 - c. Förändringar av fastighetsägare i byarna som medlemmarna vet om för att få kontaktuppgifter till dessa?

- d. Hjälp sökes vid provfisket i Juli 2026 av C J Natur. Har bokat in datumen 27-31 juli för Törn och Törngöl. Provfiske i Törn 27 juli, tre nätters fiske. Törngöl provfiskas 30-31 juli, en natt. Det behövs båt i vardera sjö (motor i Törn) och en person som hjälper till kväll och morgon vid läggning och upptag av nät samt några personer (helst 5-6 pers) för nätresning (kl9-13 ca). Behöver ju inte vara samma person som är med vid läggning/upptag men det underlättar såklart.
- 15.** Arbetsgruppen: Förslag 28 Juni 2026 kl 14:00 Törsbogården medlemsträff.
Grillbuffé samt CJ Natur informerar om provfisket.
- 16.** Besluta om nya stadgar.
 - a. Styrelsen har jobbat fram ett nytt förslag med hjälp av Tomas Lennartsson FD förbundsdirektör vattenägareförbundet. Se bilaga och på hemsidan.
- 17.** i stadgeenlig tid inkomma ärenden från medlemmarna;
- 18.** bestämmande om fiskekortsförsäljning.
- 19.** Övriga frågor
- 20.** Mötet avslutas.

Kommentar:

Vi behöver uppdatera våra stadgar då de lagar som styr fiskevårdsområdesföreningar sedan 1962 till 2025 har ändrats. Trots att det står saker i våra gamla stadgar, trumfar detta inte nuvarande lagar i Sverige.

Vi har berett detta förslag till stämman 2026 med hjälp av Länsstyrelsens [normalstadgar](#) och med hjälp av Thomas Lennartsson, expert inom stadgar i fiskevårdsområdesföreningar. Länsstyrelsen klara direktiv är att våra stadgar måste ingripa de första 10 paragraferna ifrån normalstadgarna. Vi har laddat upp dessa normalstadgar på vår hemsida, under dokument. Likaså förslaget på de nya stadgarna. En representant ifrån länsstyrelsen kommer förhoppningsvis närvara på stämman 2026 och kan då besvara frågor kring de första 10 paragraferna.

Många kanske höjer ögonen varför innehållet i gamla paragraf 4 inte finns med i de nya stadgarna? Detta är för att med dagens lagar behöver det inte specificeras vem som har fiskrätt, då det inte är vi som förening som reglerar detta. Det är jordabalken och annan lagstiftning. Det som lagen om Fiskevårdsområdesförening reglerar är vem som är medlem i föreningen, och det är så att alla som har fiskerätt i de vattenområden som fiskevårdsområdesföreningen är bildad av är medlem o föreningen. Då de flesta vatten är oskiftade och samfällda. En fastighet kan ha fiskrätt i ett vattenområde. En fastighet kan inte ha ”flera” fiskrätter som har felaktigts använts i flera år. Dessa ”fiskrätter” plural är något vi har uppfunnit i föreningen och kan likställas till en redskapsenhet, så som vi har använt den. En fastighet har en andel i ett samfällt vattenområde, i procent % enligt lagen.

Trots att vi inte kan bestämma vem som har fiskerätt eller inte, det gör lagen så har vi som förening enligt lagen om fiskevårdsområde krav på oss att hålla en aktuell fiskerättsförteckning. Där vi redovisar hur stor andel varje fastighet har i sitt vattenområde ock då i hela föreningen. I huvudsak används detta för att varje medlem ska kunna uppta sin del av resultatet i sin deklaration då vår förening är en rättsamfällighetsförening.

Vi förstår om det kan vara svårt att greppa de nya stadgarna, vi har fått göra revisioner med hjälp av Thomas Lennartsson där vi har plockat bort saker i våra första utkast som styr föreningen i detalj, om tex redskapsantal etc då enligt lagen om fiskevårdsområdesföreningar bestäms detta av stämman.



Historik för

Törn-Törngöls fiskevårdsområdesförening

Länsstyrelsens i Kalmar län resolution angående bildande av fiskevårdsområde för sjöarna Törn och Törngöl i Vissefjärda kommun, Kalmar län, och Älmeboda kommun, Kronobergs län; given Kalmar i landskansliet den 23 maj 1962.

Länsstyrelsen har genom resolution den 10 februari 1962 — med stöd av 22 S lagen om fiskevårdsområden till förrättningsmannen fiskerikonsulenten Georg Christiernsson återförvisat ärende angående bildande av fiskevårdsområde för sjöarna Törn och Törngöl, vari förrättningsmannen den 31 juli 1961 avgivit utlåtande.

Fiskerikonsulenten har den 8 maj 1962 till länsstyrelsen överlämnat protokoll över fortsatt förrättning den 20 mars 1962 samt ett den 29 mars 1962 avgivet förnyat utlåtande jämte övriga till ärendet hörande handlingar.

Länsstyrelsen har övervägt ärendet och finner med stöd av bestämmelserna i 4 och 22 SS ovan nämnda lag skäligt fastställa det av fiskerikonsulenten den 29 mars 1962 avgivna utlåtandet för bildande av fiskevårdsområde för sjöarna Törn och Törngöl med undantag av det vattenområde, som hör till Skäppebo 1 i Vissefjärda socken — vilket fiskeområde sålunda är bildat för en tid av 25 år, räknat från och med den 23 maj 1962 — dels ock till efterrättelse följande stadgar för området:

STADGAR

för

TÖRN och TÖRNGÖLS FISKEVÅRDSOMRÅDESFÖRENING,

Namn

§ 1

Föreningens namn är: Törn och Törngöls Fiskevårdsområdesförening.

Omfattning

§ 2

Föreningen förvaltar fisket i Törn och Törngöls fiskevårdsområde i Emmaboda kommun i Kalmar län.

Fiskevårdsområdet består av fisket i de fastigheter som har fiskerätt i Törn och Törngöl inom Buemåla, Skälstängen, Törestorp, Kabblanäs, Målatorp, Linnefors Hovgård, Karamåla, Stekaremåla, Tinkelsbo, Törsbo, Grimsgöl (Näset), Parismåla, Trollamåla, Ekeboryd och Plaggebo byar. Förutom nämnda sjöar omfattar fiskevårdsområdet alla tillflöden så långt här nämnda byars ägor sträcker sig. Vid utflödet går gränsen vid en i mynningen befintlig raserad dammbyggnad. Fastigheterna Skäppebo 1:1, 1:13, 1:14 ingår inte i fiskevårdsområdet. Den delaktighet i fiskevårdsområdet som tillkommer ingående fastigheter framgår av fiskerättsförteckningen.

Föreningens verksamhet ska omfatta allt fiske inom fiskevårdsområdet.

Syfte

§ 3

Föreningens syfte är att samordna fisket och fiskevården, att främja fiskerättsinnehavarnas gemensamma intressen med hänsyn tagen till de föreskrifter som gäller för fiskets utövande samt att upplåta fiske till allmänheten genom försäljning av fiskekort.

Medlem

§ 4

Medlem i föreningen är den som äger fastighet med fiskerätt i fiskevårdsområdet eller de övriga brukare m.fl. som avses i 4 § andra och tredje styckena lagen om fiskevårdsområden.

Medlems fiske

§5

Medlem får utöva sin fiskerätt inom fiskevatten som tillhör det egna skifteslaget eller den egna fastigheten men är skyldig att följa de av fiskevårdsskäl motiverade bestämmelser som ordinarie fiskestämma beslutar beträffande fiskeredskap, fisketider och dylikt.

Medlem får fiska även inom andra delar av fiskevårdsområdet på det sätt som stämman beslutar.

Medlem ska skriftligen meddela förändring av fiskerätten, genom arrende eller annan upplåtelse, till styrelsen.

Fiskeredskap, som av den fiskande lämnas utestående i vattnet, skall vara försedda med av fiskevårdsområdets styrelse fastställd beteckning.

Upplåtelse av Fiskerätt

§6

Föreningen kan upplåta fiske inom fiskevårdsområdet genom försäljning av fiskekort till allmänheten. Beslut om upplåtelse får inte strida mot 23 § lagen om fiskevårdsområden. Upplåtelsen kan avse allt fiske.

De närmare villkoren för försäljningen av fiskekort beslutas årligen på ordinarie fiskestämma.

Uttaxering/Tillskott

§7

Fiskestämman kan besluta om uttaxering från medlemmarna för föreningens verksamhet. Det sammanlagda beloppet för sådan uttaxering får inte överstiga 1000 kr per år (2025) och fastighet. Detta belopp får höjas i proportion till ändringar i konsumentprisindex.

Bidragsskyldigheten vid uttaxering ska fördelas mellan medlemmarna efter vars och ens delaktighet enligt fiskerättsförteckningen.

Fiskerättsbevis

§8

Medlem som bedriver fiske ska inneha fiskerättsbevis i enlighet med vad fiskestämman beslutar.

Inkomstfördelning

§9

Föreningens årliga behållna avkastning ska användas till förvaltning, fiskevård, fisketillsyn eller annan åtgärd som kan gagna medlemmarnas intressen.

Beräkning av röster

§10

Beslut på fiskestämma fattas med acklamation om inte omröstning begärs. Röstning ska utövas personligen eller genom behörigt ombud med skriftlig fullmakt. En medlem får dock endast företräda en fullmakt.

Vid omröstning har varje medlem en röst. Det förslag som har fått det högsta röstetalet gäller som stämmans beslut.

Om någon medlem begär det ska omröstning ske efter delaktighet i fråga om beslut som avser omfattningen av medlemmarnas fiske eller som rör föreningens ekonomiska verksamhet.

Ingen får rösta för mer än en femtedel av det på stämman företrädda röstetalet.

Medlemmarnas delaktighet i föreningens angelägenheter motsvarar den andel med vilken respektive fastighet upptagits i fiskerättsförteckningen.

Fiskestämma – tid och plats

§11

Ordinarie fiskestämma hålles årligen på den tid och plats som föreningens styrelse bestämmer när, dock senast under mars månad.

Extra fiskestämma ska hållas då styrelsen finner sådan påkallad eller då extra fiskestämma skriftligen begärs av minst 10 % av föreningens medlemmar. Vid extra stämma får endast avgöras sådant ärende som angetts i kallelsen.

Fiskestämma - kallelse

§12

Kallelse till fiskestämma ska ske senast 14 dagar före stämman.

Före ordinarie stämma ska förvaltningsberättelse och revisionsberättelse för den avslutade räkenskapsperioden samt utgifts- och inkomststat finnas tillgänglig för granskning under samma tid.

Kallelse sker genom särskild skrivelse på hemsidan www.tornfvof.se eller via mail/sms.

Fiskestämma - Dagordning

§13

Vid ordinarie fiskestämma ska följande ärenden behandlas

1. Val av ordförande för stämman
2. Val av två justeringsmän tillika rösträknare
3. Val av sekreterare på stämman
4. Anteckning av närvarande medlemmar och ombud samt beslut om röstlängd.
5. Fastställande av dagordning
6. Fråga om kallelse till stämman skett stadgeenligt
7. Styrelsens berättelse och revisorernas berättelse
8. Fråga om ansvarsfrihet för styrelsen
9. Ersättning till styrelsen och revisorerna
10. Val av styrelseordförande och övriga styrelseledamöter samt suppleanter
11. Val av revisorer samt suppleanter
12. Val av valberedning
13. Framställningar från styrelsen och motioner från medlemmarna
14. Fråga om fiskets vård och bedrivande (fiskevårdsplan) under kommande verksamhetsperiod samt villkor för upplåtelse.
15. Styrelsens förslag till utgifts- och inkomststat samt debiteringslängd
16. Övriga frågor
17. Meddelande om var och när stämmoprotokollet hålls tillgängligt

Beslut om röstlängd får anstå tills ärende uppkommer som fordrar särskild röstlängd.

Fiskestämma - motioner

§14

Medlem kan genom motion väcka förslag rörande föreningens verksamhet. Styrelsen ska bereda inlämnade motioner och hålla dem tillgängliga för medlemmarna tillsammans med förvaltningsberättelsen.

Motion som ska behandlas på ordinarie fiskestämma ska, för att kunna upptas på stämman, skriftligen vara styrelsen tillhanda senast den 1 januari.

Fiskestämma - protokoll

§15

Vid fiskestämma ska föras protokoll.

Protokollet ska justeras inom två veckor efter stämman och därefter hållas tillgängligt för medlemmarna på plats som meddelats på stämman.

När omröstning sker, ska i protokollet antecknas de omständigheter om rösträtt, delaktighet, ombud m.m. som har betydelse för att avgöra resultatet av röstningen. Eventuella reservationer ska antecknas.

Styrelse

§16

För föreningen ska finnas en styrelse med säte i Vissefjärda, Emmaboda kommun. Den ska bestå av ordförande och minst 4 övriga ledamöter samt 4 suppleanter.

Styrelse - Val

§17

Styrelsen väljs vid ordinarie fiskestämma.

Ordförande i föreningen utses av fiskestämman. Vice ordförande, sekreterare och kassör utses inom styrelsen, som i övrigt konstituerar sig själv. Mandattiden för ordföranden är ett år samt för övriga ledamöter och suppleanter 2 år. Första gången val äger rum ska dock 2 ledamöter och 2 suppleanter väljas för endast ett år.

Styrelse - uppgifter

§18

Styrelsen ska företräda föreningen. Den förvaltar föreningens tillgångar, svarar för dess angelägenheter och verkställer fiskestämmans beslut.

Styrelsen får även utöva fiskevårdsområdets rätt att som målsägande anmäla olovligt fiske till åtal samt i övrigt arbeta för beivrande av olaga fiske.

Om någon som har rätt att fiska inom fiskevårdsområdet fiskar i strid mot förbud eller villkor som enligt stadgarna eller fiskestämmans beslut gäller för fisket i området ska fiskevårdsområdesföreningen ta ut en kontrollavgift enligt 31 § - 38 § lagen om fiskevårdsområden. De närmare villkoren för kontrollavgiften fastställs av fiskestämman.

Det åligger styrelsen särskilt att :

- till fiskestämman lämna förslag till regler för fiskets vård och bedrivande (förvaltnings- och utvecklingsplan).
- själv eller genom den styrelsen utser utfärda och utlämna fiskerättsbevis respektive fiskekort till medlemmarna och till allmänheten.
- genomföra eller arbeta för genomförandet av nödvändiga åtgärder för ändamålsenlig förvaltning, fiskevård och fisketillsyn.
- kalla till fiskestämma
- bereda väckta motioner
- årligen till ordinarie fiskestämma lämna förvaltningsberättelse över föreningens verksamhet och ekonomi.
- svara för att fiskerättsförteckningen hålls aktuell.

Styrelse - beslutsförhet

§19

Styrelsesammanträde ska anses behörigen utlyst om kallelse skett i enlighet med § 22. Även om kallelsen inte skett på detta sätt ska sammanträdet anses behörigen utlyst om samtliga ordinarie ledamöter infunnit sig.

Styrelsen är beslutsför när kallelse skett i behörig ordning och då minst 4 styrelseledamöter eller suppleanter är närvarande. Som styrelsens beslut gäller den mening som de flesta röstande stöder. Vid lika röstetal avgörs personval genom lottning och för andra frågor gäller den mening som ordföranden biträder.

Styrelse - reservation

§20

Styrelseledamot som deltagit i avgörandet av ett ärende får reservera sig mot beslut i ärendet. Sådan reservation ska anmälas i samband med beslutet.

Styrelse - protokoll

§21

Vid styrelsens sammanträde ska föras protokoll. Det ska uppta datum, deltagande ledamöter och suppleanter, kort beskrivning av respektive ärende, styrelsens beslut samt anmälda reservationer. Protokollet ska justeras av ordföranden eller den som vid ordförandens frånvaro lett sammanträdet.

Styrelse – kallelse m.m.

§22

Kallelse till styrelsesammanträde ska innehålla uppgift om förekommande ärenden och lämnas till ledamöterna minst 7 dagar före sammanträdet. Information om sammanträdet ska samtidigt lämnas till suppleanterna.

Ledamot som är förhindrad att närvara ska genast meddela detta till ordföranden. Ordföranden ska då omedelbart kalla suppleant i ledamotens ställe.

Suppleant som inte tjänstgör har rätt att närvara och yttra sig vid sammanträdet men har ej rösträtt.

Firmateckning

§23

Föreningens firma tecknas av ordförande, kassör och sekreterare. Organisationsnummer för föreningen är: 802600-8659.

Räkenskapsår

§24

Föreningens räkenskapsår omfattar tiden 1 januari – 31 december. Räkenskaperna ska avlämnas till revisorerna före den 1 februari och revisionen ska vara avslutad för den 15 februari.

Revision

§25

För granskning av styrelsens förvaltning och föreningens räkenskaper ska medlemmarna på ordinarie fiskestämma utse **2 revisorer och suppleanter för dem**. En av revisorerna ska vara **auktoriserad**. De väljs för ett år i taget.

Revisionsberättelse ska av revisorerna överlämnas till styrelsen senast den 15 februari.

Revisorerna får när som helst under verksamhetsåret ta del av protokoll, räkningar och andra handlingar som rör föreningens verksamhet.

Överklagande av beslut

§26

Om rätt att överklaga beslut fattade på fiskestämma eller av föreningens styrelse finns bestämmelser i 39 - 42 § lagen om fiskevårdsområden.

Stadgeändring

§27

Beslut om ändring av föreningens stadgar fattas vid två på varandra följande fiskestämmor, varav minst en ordinarie.

För beslut om ändring av stadgarna i de hänseenden som anges i 16 § lagen om fiskevårdsområden, d v s stadgarnas §§ 1 – 10, erfordras prövning av länsstyrelsen. I sådant fall behövs inte mer än ett stämmobeslut.

Upplösning

§28

Föreningen kan upplösas genom beslut av länsstyrelsen. Bestämmelser om förfarandet samt om fördelning av föreningens tillgångar finns i lagen om fiskevårdsområden.

Antagande av stadgarna

§29

Dessa stadgar har ursprungligen antagits av fiskestämman 1962. **Stadgarna har reviderats av fiskestämman den xxxx.**

Fastställande av stadgarna

§30

Fiskevårdsområdet har bildats genom beslut av länsstyrelsen i Kalmar län, den 23 maj 1962 varvid föreliggande stadgar fastställdes. **Reviderade stadgar har fastställt av länsstyrelsen i Kalmar län den xxxx**



www.tornfvof.se

Verksamhetsberättelse 2025.

Vi har haft 7 st styrelsemöten.

Båten som blev stulen lades även ned av åklagare.

Ifiske har fungerat bra och skyltar har satts upp på många ställen runt sjön..

Vissefjärda samhällsförening har hjälpt till med uthyrning av två båtar i Törestorp badplats.

Vattendomen från Karlskrona kommun har skötts dåligt så vi undersöker detta och har fixat en mätpunkt vid badplatsen i Vissefjärda RH2000.

Vi har varit representerade i Lyckebyåns Vattenförbund.

Vatten Områdeskarta är gjord och finns på hemsidan.

Kalk för sjöns pH kunde hämtas på Idealskog i Vissefjärda.

Beslutat att göra provfiske 27/7-31/7 i Törn och Törngöl.

Vi är medlemmar i Emmabodabygdens Arkivförening.

Fiskerättt.se ska hjälpa oss att hålla medlemsmatrikeln aktuell

Nytt arrendekontrakt med kyrkan.

De nya stadgarna är färdiga för beslut på fiske stämman 23/3-26.

Styrelsen vill tacka alla inblandade för ett gott jobb och nu ser vi fram emot nästa år.

Båldön den 1 mars 2026.

Håkan Karlsson, ordförande

Andreas Hjortenkrans, vice ordförande

Erik Fors, sekreterare

Sten Svensson, kassör

Torbjörn Svensson, vice kassör

Hugo Karlsson, IT-ansvarig



Anbud

Bottenkartering av Törn samt Törngöl

Anbud för upphandling av sjömätningar

Anbud daterat 2025-10-14

Vi tackar för förfrågan rörande rubricerade uppdrag och får med anledning därav lämna följande anbud.

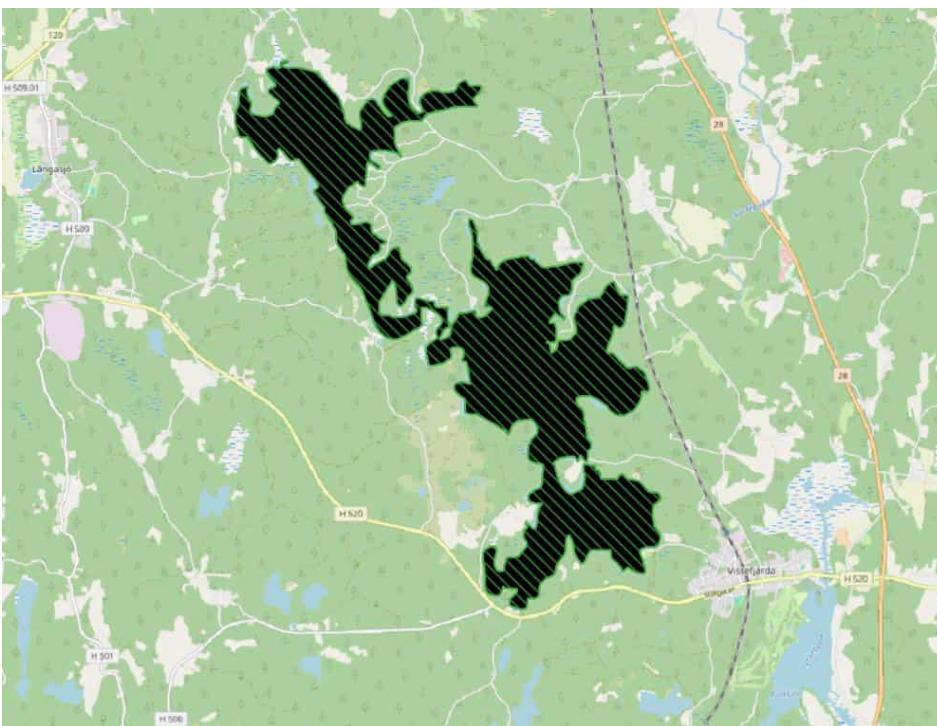
1 Uppdragets omfattning

Vårt anbud baseras på följande handlingar:

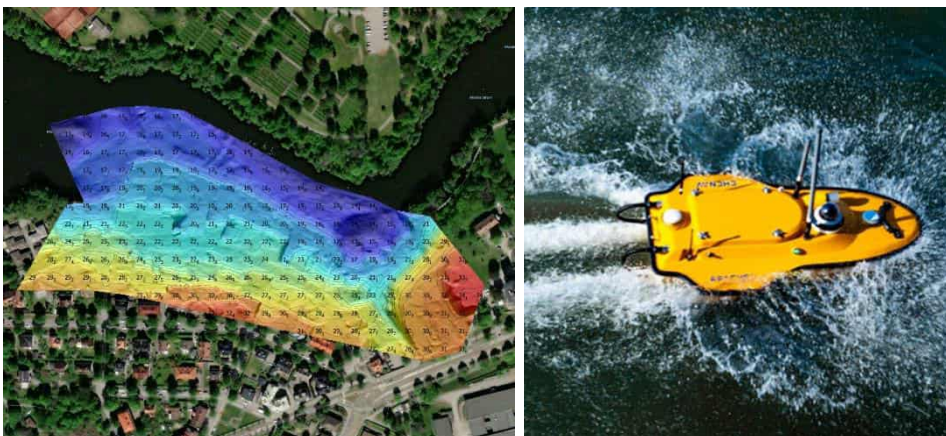
- Samtal med Hugo avseende bottenkartering av sjöarna.
- Inkommande förfrågan via Swecos Marketplace-portal avseende önskvärt material.

Sjömätningens primära ändamål är att kartlägga batymetri på båda sjöar med obemannat enkelstråligt ekolods-fartyg (Singlebeam USV) för att kunna analysera vattennivåer och vattenregleringar i sjöar.

Mätningen kommer utföras i ett område om cirka 8km² se nedan:



Figur 1 Sjömätningsområde



Figur 2 Drönare Apache 3 och exempel på modell (kombination av batymetri från Apache 3 och terrängmodell från Lantmäteriet).

Eventuella förändringar av uppdragets omfattning meddelas beställaren kontinuerligt under arbetets gång och dokumenteras enligt överenskommelse.

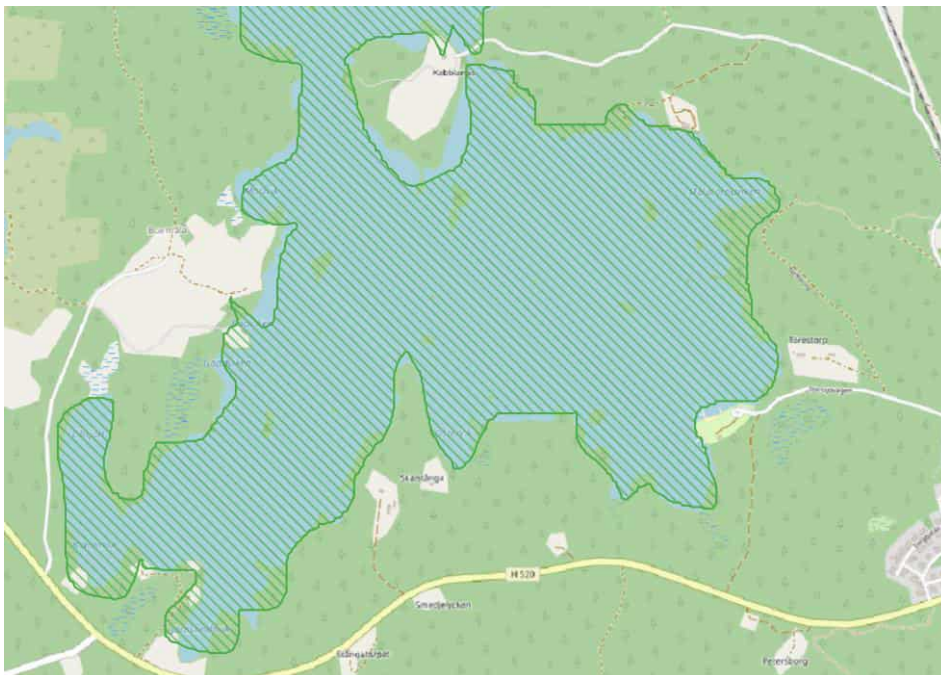
2 Swecos förslag till genomförande

2.1 Alternativ 1 – Sjömätning med linjeseparation om 25 meter.

Föreslagen linjeseparation om 25 m innebär man utför enkelstråliga ekolodsmätningar med 25 meters mellanrum. Grovt räknat innebär detta total längd i sjöar om cirka 320 000 meter.

Man får goda resultat avseende höjder och Sweco kan utföra interpolering mellan linjer för att erhålla en geografisk bild av botten – dock med 25 meters linjeseparation mellan utföra linjer.

Vid sjömätningar med linjeseparation om 25 meter beräknar Sweco det tar cirka 12 arbetsdagar i fält.



Figur 3 Exempelområde - Visualisering av 25 meters linjeseparation

2.2 Alternativ 2 – Sjömätning med linjeseparation om 50 meter

Föreslagen linjeseparation om 50 m innebär man utför enkelstråliga ekolodsmätningar med 50 meters mellanrum. Grovt räknat innebär detta total längd i sjöar om cirka 160 000 meter.

Man får goda resultat avseende höjder och Sweco kan utföra interpolering mellan linjer för att erhålla en geografisk bild av botten – dock med 50 meters linjeseparation mellan utföra linjer.

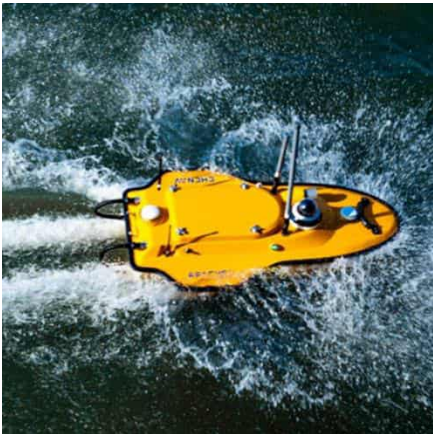
Vid sjömätningar med linjeseparation om 50meter beräknar Sweco det tar cirka 6 arbetsdagar i fält vilket genererar en annan prisbild men också lägre noggrannhet.

2.4 Alternativ 4 – Enbart digitalisering

Sweco kan även digitalisera befintliga data för att sammanställa i ritningar, xyz-leveranser samt utföra PDF-ritningar liknande Figur 5.

3 Utrustning/Instrument

Vid alternativ 1,2 samt 3 kommer en ASV (obemannad radiostyrd drönbåt "Apache 3") användas med integrerad enkelstråligt ekolod.



Figur 6 Drönare Apache 3

4 Tillämpat koordinatsystem

Projektet genomförs i projektion i samråd med beställare

Vertikalt datum: Alla höjder redovisas höjdsystem i samråd med beställare

5 Geoidmodell

Mätningen kommer att utföras med applicerad geoidmodell i samråd med beställare

6 Referensnivå och vattenstånd

Vattenytans nivå skall mätas med RTK-GPS före och efter genomförd mätning i i stillastående läge för varje område.

7 Leveransbeskrivning

7.1 Data

Leveransmedia: Sweco Secure File Transfer

7.2 Rapport

En enkel Mät/Slutrapport kommer levereras tillsammans med mättekniska data.

Leveransmedia: Sweco Secure File Transfer

8 Ansvarig personal

Namn	Titel	E-post
Lovisa Rådmark	Uppdragsledare	lovisa.radmark@sweco.se

9 Tider

Uppdraget beräknas kunna påbörjas år 2025 i samråd med beställare. En gynnsam och stabil väderprognos är därför en förutsättning för uppstart.

10 Ersättning och betalning

10.1 Alternativ 1 – se kap 2.1

Sjömättnings-uppdraget utförs mot ett rörligt arvode om cirka 353 000 SEK. Lagstadgad mervärdesskatt tillkommer.

Fakturering sker enligt avtalad betalningsplan.

Betalningsvillkor är 30 dagar från fakturadatum. Vid försenad betalning debiteras dröjsmålsränta enl. räntelagen § 6.

10.2 Alternativ 2 – se kap 2.2

Sjömättnings-uppdraget utförs mot ett rörligt arvode om cirka 185 000 SEK. Lagstadgad mervärdesskatt tillkommer.

Fakturering sker enligt avtalad betalningsplan.

Betalningsvillkor är 30 dagar från fakturadatum. Vid försenad betalning debiteras dröjsmålsränta enl. räntelagen § 6.

10.3 Alternativ 3 – se kap 2.3

Processering av befintliga batymetriska data utförs mot ett rörligt arvode där processering sker om en timkostnad om 950 kr/h.

Sweco kan i dagsläget ej komma med en grov estimering då man ej vet hur mycket befintliga data det i dagsläget finns.

1 dags sjömätning i fält utförs mot ett rörligt arvode om cirka 41 000 SEK. I dagsläget vet Sweco ej hur mycket extra data som skall sjömätas därav kan man ej estimerera en grov total estimerad kostnad.

I priset för en dags sjömätning i fält exkluderas kostnaden för processering, restid samt traktamenten.

Lagstadgad mervärdesskatt tillkommer.

10.4 Alternativ 4 – se kap 2.4

Processering av befintliga batymetriska data utförs mot ett rörligt arvode där processering sker om en timkostnad om 950 kr/h.

Sweco kan i dagsläget ej komma med en grov estimering då man ej vet hur mycket befintliga data det i dagsläget finns.

Lagstadgad mervärdesskatt tillkommer.

Reglering av tillkommande och avgående arbete utgår enligt nedan prislista:

Namn	Roll/funktion	Timpris
Bruno Bonja Westergren	Ombud	950
Lovisa Rådmark	Uppdragsledare sjömätning	950
Devin Leary	Sjömättningsansvarig	950
Lovisa Rådmark	Assisterande sjömätare	950
Karl Nilsson	Processering batymetriska data	950

Särskild ersättning

Särskild ersättning för kostnader angivna i ABK 09 kap 6 § 5 tillkommer utöver arvodet med ett administrationspålägg om tio procent.

Förutsättningar

För uppdraget gäller ABK 09 med de kompletteringar och tillägg som framgår av detta dokument.

Hinder

Vid förekomst av hinder i form av nät, fartyg / hindrande trafik och stenblock samt is inom mätområdet kan full täckning av ytan ej garanteras.

Förutsättningar för god sjömätning med drönare är bra väder, små vågor samt gott siktdjup. Vid snabbt växlande väder kan all mätning ej garanteras.

Beställaren ansvarar för att tillgodose åtkomst till mätområden. Erhållna tillstånd för sjömätningen är avgörande för att sjömätningen skall kunna genomföras enligt tidsplan.

Ansvar

Den sammanlagda skadeståndsskyldigheten är begränsad till arvodets storlek, dock högst 120 prisbasbelopp (komplement till ABK 09 kap 5 § 3).

Mängd

Sweco ansvarar inte för fel eller brist i mängdberäkning, mängdförteckning eller annan förteckning över mängder eller i kalkyler.

Indata från kund/tredje part

Om inte annat överenskomms ingår det inte i Swecos uppdrag att granska data som kund eller tredje part levererar. Sweco ansvarar därvid inte för fel eller brist i sådan data. Sweco ansvarar inte heller för fel eller brister i Tredjepartsprodukter. Med Tredjepartsprodukt avses innehåll, programprodukt eller verktyg (i) som angivits vara Tredjepartsprodukt eller (ii) till vilka det är uppenbart att rättigheterna tillkommer tredje man.

Kontroll av sanktioner

Sweco har rätt att omedelbart häva avtalet om kunden, dess styrelseledamöter, direkt eller indirekt ägare eller någon som direkt eller indirekt kontrollerar kunden är eller blir föremål för sanktioner, exempelvis enligt sanktionsreglering från EU, USA eller UK.

11 Organisation

Utifrån uppdragets komplexitet, storlek och problemställning föreslår vi följande organisation. Utöver nedan namngivna konsulter finns inom Sweco en mycket stor samlad kompetens inom olika angränsande områden där olika konsulter kan användas som resurser i uppdraget om så önskas eller krävs.

Ombud:	Bruno Bonja Westergren
Uppdragsledare:	Lovisa Rådmark
Ansvarig sjömatrare	Devin Leary

12 Hållbarhet

Sweco tar ansvar för omställningen till ett hållbart samhälle, både internt och hos våra kunder.

Sweco strävar efter att göra hållbarhet till en självklar del av våra uppdrag och de tjänster vi levererar, och är gärna rådgivare i ert hållbarhetsarbete. Vi erbjuder ett antal strategiska tjänster som bidrar till ökad hållbarhet i både projekt och verksamhet och ser fram emot att diskutera era behov.

För mer information: www.sweco.se/hallbarhet

13 Anbudsformalia

Anbudsgivare:

Sweco Sverige AB
 Organisationsnummer: 556767-9849
 Styrelsens säte: Stockholm
 Webbsida: www.sweco.se

Frågor rörande anbudet besvaras av:

Lovisa Rådmark
 Telefon: +46 704 409 094
 e-post: lovisa.radmark@sweco.se

Adress och telefon:

Box 340 44
 SE 100 26 Stockholm
 Telefon: 08-695 60 00

Anbudets giltighetstid:

Detta anbud gäller till och med 2025-11-14.

Försäkringar

Sweco Sverige AB har tecknat konsultansvarsförsäkring.

Kvalitets-, miljö- och arbetsmiljöledning

Sweco har ett ledningssystem för kvalitet, miljö och arbetsmiljö som är certifierat enligt ISO 9001, ISO 14001 och ISO 45001. Swecos ledningssystem är samlat i ett IT-stöd som används och är åtkomligt för alla Swecos medarbetare.

Hantering av personuppgifter

Hantering av detta anbud, samt eventuellt uppdrag, kommer att innebära att Sweco hanterar personuppgifter (kontaktuppgifter) till relevanta personer i er organisation. På Swecos hemsida finns information om hur vi samlar in och hanterar personuppgifter www.sweco.se/gdpr

Om uppdraget innebär att Sweco ska hantera personuppgifter (personuppgiftsbiträde) upprättas särskilt personuppgiftsbiträdesavtal.

Sekretess för uppgifter i anbudet

Swecos anbud och offerter är kundanpassade, därtill kan Sweco lida skada om tekniska lösningar och prisuppgifter kommer till obehörigas kännedom, varför detta anbud inte får spridas till obehöriga utan Swecos medgivande. Detsamma gäller bifogade CV, referensuppdrag och övriga bilagor när dessa finns.

Vid spridning av sekretessbelagda information kan rättsliga åtgärder vidtas, vilket kan innebära stämningar eller krav på skadestånd.

Sanktionskontroll

Sweco lever upp till nationella och internationella sanktionsregleringar och arbetar aktivt med att efterleva relevanta sanktioner.

Om kunden accepterar anbudet kommer Sweco utföra sanktionskontroll av kunden. Swecos anbud gäller med reservation för godkänd sanktionskontroll.

Vi ser fram emot ett intressant och givande samarbete.

Med vänlig hälsning,

Lovisa Rådmark

Uppdragsledare Mätteknik

Sweco Sverige AB

I detta blad fyller du i årets resultat för att få en lista med varje fastighet och hur mycket de ska uppta i sin deklaration som kapitalinkomst. Andelstalen baseras på data ifrån Fliken medlemsfastigheter automatiskt.

Denna listan ska publiceras på hemsidan för att underlätta medlemmars bokföring då vi som förening har skyldighet att presentera denna för medlemmar.

Detta är för att en fiskevårdsområdesförening enligt skatteverket är en "Delägarbeskattad rättsamfällighet". Mer information om beskattning kan ni läsa i Sveriges fiskevattenägares skrift "Aktiv och Modern förvaltning" sidan 21-22.

Input årets resultat:		år 2025
Undantagstillstånd skatteverket storlek:	1 500,00 kr	

Nedan kommer data ifrån arbetsboksfliken "Medlemsfastigheter:"

Medlemsfastighet	Vattenområde	Mantal på fastighet / Andel av vattenområdet om fastigheten är medlem igenom servitut eller enskilt vatten eller speciellt fall Andel.	Decimalkonvertering mantal på fastighet	Andel i vattenområde baserat på andel:	Andel i föreningen (andel i vattenområdet * andelen vattenområdet tar upp av hela föreningens vatten)	Justerat "vattenareal per fastighet" - Hur mycket vatten i vattenområdet igenom andel (m2)	Del av resultat att uppta i din deklaration: (rödmarkerat om beloppet är >undantagstillstånd, se skatteverket.se)
Buemåla 1:15	Buemåla	0,93	0,93	92,1019872%	16,7971461%	944616,4	14 569,34 kr
Buemåla 1:4	Buemåla	0,0097502	0,0097502	0,9656051%	0,1761027%	9903,4	152,75 kr
Buemåla 1:5	Buemåla	0,05	0,05	4,9517197%	0,9030724%	50785,8	783,30 kr
Karsamåla 1:10	Buemåla	0,005	0,005	0,4951720%	0,0903072%	5078,6	78,33 kr
Karsamåla 1:11	Buemåla	0,005	0,005	0,4951720%	0,0903072%	5078,6	78,33 kr
Buemåla 1:16	Buemåla	0,01	0,01	0,9903439%	0,1806145%	10157,2	156,66 kr
Ekeboryd 1:6	Ekeboryd	1/16	0,0625	12,5000000%	0,5223278%	29374,0	453,05 kr
Ekeboryd 1:5	Ekeboryd	1/16	0,0625	12,5000000%	0,5223278%	29374,0	453,05 kr
Ekeboryd 1:4	Ekeboryd	1/4	0,25	50,0000000%	2,0893110%	117496,0	1 812,21 kr
Ekeboryd 1:3	Ekeboryd	1/8	0,125	25,0000000%	1,0446555%	58748,0	906,10 kr
Hovgård 1:1	Hovgård	1/1	1	99,0920364%	6,5191174%	366613,8	5 654,49 kr
Hovgård 3:1	Hovgård	0,009162831	0,009162831	0,9079636%	0,0597336%	3359,2	51,81 kr
Kabblanäs 1:1	Kabblanäs	1/2	0,5	100,0000000%	12,8922348%	725017,0	11 182,34 kr
Karamåla 1:5	Karamåla	1/64	0,015625	0,8333333%	0,0657346%	3696,7	57,02 kr
Karamåla 1:17	Karamåla	5/32	0,15625	8,3333333%	0,6573463%	36967,0	570,16 kr
Karamåla 2:5	Karamåla	5/32	0,15625	8,3333333%	0,6573463%	36967,0	570,16 kr
Karamåla 2:3	Karamåla	5/32	0,15625	8,3333333%	0,6573463%	36967,0	570,16 kr
Karamåla 2:4	Karamåla	5/32	0,15625	8,3333333%	0,6573463%	36967,0	570,16 kr
Karamåla 3:2	Karamåla	5/32	0,15625	8,3333333%	0,6573463%	36967,0	570,16 kr
Karamåla 3:3	Karamåla	5/32	0,15625	8,3333333%	0,6573463%	36967,0	570,16 kr
Karamåla 1:2	Karamåla	5/32	0,15625	8,3333333%	0,6573463%	36967,0	570,16 kr
Karamåla 1:16	Karamåla	5/32	0,15625	8,3333333%	0,6573463%	36967,0	570,16 kr
Karamåla 2:20	Karamåla	5/64	0,078125	4,1666667%	0,3286732%	18483,5	285,08 kr
Karamåla 2:6	Karamåla	5/64	0,078125	4,1666667%	0,3286732%	18483,5	285,08 kr
Karamåla 3:8	Karamåla	5/64	0,078125	4,1666667%	0,3286732%	18483,5	285,08 kr
Karamåla 3:11	Karamåla	5/64	0,078125	4,1666667%	0,3286732%	18483,5	285,08 kr

Karamåla 3:5	Karamåla	5/64	0,078125	4,1666667%	0,3286732%	18483,5	285,08 kr
Karamåla 3:6	Karamåla	5/64	0,078125	4,1666667%	0,3286732%	18483,5	285,08 kr
Karamåla 1:15	Karamåla	9/64	0,140625	7,5000000%	0,5916117%	33270,3	513,15 kr
Målatorp 3:2	Målatorp	1/4	0,25	10,0000000%	0,2789405%	15686,7	241,94 kr
Målatorp 3:3	Målatorp	1/4	0,25	10,0000000%	0,2789405%	15686,7	241,94 kr
Målatorp 4:9	Målatorp	19/128	0,1484375	5,9375000%	0,1656209%	9314,0	143,65 kr
Målatorp 2:18	Målatorp	3/128	0,0234375	0,9375000%	0,0261507%	1470,6	22,68 kr
Målatorp 1:37	Målatorp	3/4	0,75	30,0000000%	0,8368216%	47060,1	725,83 kr
Målatorp 2:20	Målatorp	75/128	0,5859375	23,4375000%	0,6537668%	36765,7	567,06 kr
Målatorp 4:2	Målatorp	81/256	0,31640625	12,6562500%	0,3530341%	19853,5	306,21 kr
Målatorp 4:6	Målatorp	9/256	0,03515625	1,4062500%	0,0392260%	2205,9	34,02 kr
Målatorp 2:5	Målatorp	9/64	0,140625	5,6250000%	0,1569040%	8823,8	136,09 kr
Näset 1:1	Näset	1	1	100,0000000%	0,6914521%	38885,0	599,74 kr
Parismåla 1:4	Parismåla	1/16	0,0625	20,0000000%	0,8253291%	46413,8	715,87 kr
Parismåla 1:2	Parismåla	1/16	0,0625	20,0000000%	0,8253291%	46413,8	715,87 kr
Parismåla 1:3	Parismåla	1/16	0,0625	20,0000000%	0,8253291%	46413,8	715,87 kr
Parismåla 2:1	Parismåla	1/8	0,125	40,0000000%	1,6506581%	92827,6	1 431,73 kr
Plaggebo 1:7	Plaggebo	1/12	0,083333333	9,4117647%	0,2769470%	15574,6	240,22 kr
Plaggebo 1:5	Plaggebo	1/12	0,083333333	9,4117647%	0,2769470%	15574,6	240,22 kr
Buemåla 1:15	Plaggebo	1/32	0,03125	3,5294118%	0,1038551%	5840,5	90,08 kr
Allgunnås 2:3	Plaggebo	1/50	0,02	2,2588235%	0,0664673%	3737,9	57,65 kr
Trollmåla 1:11	Plaggebo	1/8	0,125	14,1176471%	0,4154204%	23361,9	360,32 kr
Plaggebo 2:6	Plaggebo	1/8	0,125	14,1176471%	0,4154204%	23361,9	360,32 kr
Plaggebo 2:14	Plaggebo	0	0	0,0000000%	0,0000000%	0,0	- kr
Plaggebo 2:15	Plaggebo	0	0	0,0000000%	0,0000000%	0,0	- kr
Kallamåla 2:5	Plaggebo	21/200	0,105	11,8588235%	0,3489532%	19624,0	302,67 kr
Plaggebo 1:8	Plaggebo	3/32	0,09375	10,5882353%	0,3115653%	17521,4	270,24 kr
Karsamåla 1:10	Plaggebo	7/64	0,109375	12,3529412%	0,3634929%	20441,6	315,28 kr
Karsamåla 1:11	Plaggebo	7/64	0,109375	12,3529412%	0,3634929%	20441,6	315,28 kr
Skälstånga 1:2	Skälstånga	1/8	0,125	47,8494624%	3,3548309%	188664,7	2 909,88 kr
Skälstånga 1:3	Skälstånga	1/8	0,125	47,8494624%	3,3548309%	188664,7	2 909,88 kr
Skälstånga 1:5	Skälstånga	0,011235955	0,011235955	4,3010753%	0,3015578%	16958,6	261,56 kr
Stekaremåla 1:6	Stekaremåla	1/16	0,0625	9,0909091%	0,0972221%	5467,5	84,33 kr
Stekaremåla 1:7	Stekaremåla	1/16	0,0625	9,0909091%	0,0972221%	5467,5	84,33 kr
Stekaremåla 1:14	Stekaremåla	1/3	0,333333333	48,4848485%	0,5185181%	29159,8	449,75 kr
Stekaremåla 1:3	Stekaremåla	1/8	0,125	18,1818182%	0,1944443%	10934,9	168,66 kr
Stekaremåla 1:10	Stekaremåla	1/84	0,011904762	1,7316017%	0,0185185%	1041,4	16,06 kr
Stekaremåla 1:15	Stekaremåla	31/336	0,092261905	13,4199134%	0,1435184%	8071,0	124,48 kr
Tinkelsbo 1:12	Tinkelsbo	1/16	0,0625	12,5000000%	0,0956248%	5377,6	82,94 kr
Tinkelsbo 1:2	Tinkelsbo	1/8	0,125	25,0000000%	0,1912496%	10755,3	165,88 kr
Tinkelsbo 1:3	Tinkelsbo	1/8	0,125	25,0000000%	0,1912496%	10755,3	165,88 kr

Summering av alla medlemmars delägarbeskattning om dessa uppgår till över undantagsgränsen på (1500 kr) för föreningen: Törn och Törngöls Fiskevårdsområdesförening (utgår ifrån att en person äger en fastighet).

